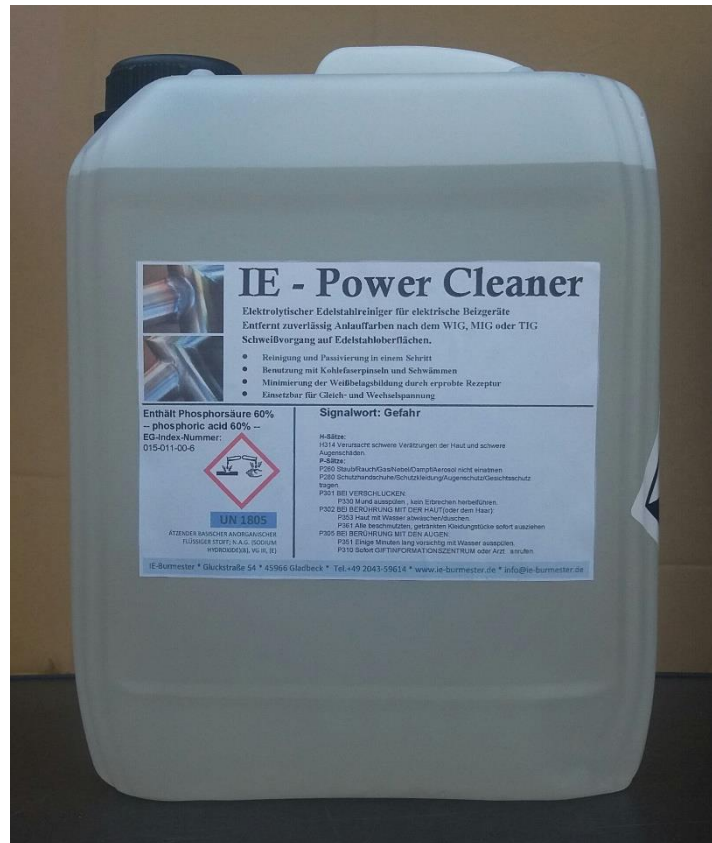


# Gebrauchsanweisung IE-Power Cleaner



**Bitte beachten Sie auch das Sicherheitsdatenblatt**

## Inhaltsverzeichnis

<b>1. Erläuterungen und Zeichenerklärung.....</b>	<b>3</b>
<b>2. Gefahrenquellen beim Arbeiten mit dem IE-Power Cleaner .....</b>	<b>4</b>
<b>3. Arbeiten mit dem IE-Power Cleaner .....</b>	<b>4</b>
<b>4. Entsorgung .....</b>	<b>5</b>
<b>5. Herstellerangaben.....</b>	<b>5</b>
<b>6. Sicherheitsdatenblatt.....</b>	<b>6</b>

## 1. Erläuterungen und Zeichenerklärung



Lesen Sie das Sicherheitsdatenblatt



Schutzbrille tragen



Schutzschuhe tragen



Schutzkleidung tragen



Schutzmaske tragen und für Belüftung sorgen



Schutzschuhe tragen

## Achtung!

Beim Reinigen mit dem IE-Power Cleaner immer für gute Belüftung sorgen.

### Sicherheitshinweise

für die Benutzung Ihres Reinigungsgerätes, welches nur in Verbindung mit einem intakten Schweißgerät betrieben werden darf.

Unsachgemäße Handhabung dieses Elektrolytes kann für Personen, Tiere und Sachwerte gefährlich sein. Der Benutzer des Elektrolytes ist für die eigene Sicherheit sowie für die anderer Personen verantwortlich: Lesen Sie unbedingt diese Gebrauchsanweisung und beachten Sie die Vorschriften.

### Allgemein

- Allgemeine Sicherheits- und Unfallverhütungsvorschriften beachten.

Hierzu gehören auch die Sicherheitshinweise des Sicherheitsdatenblattes. Zusätzlich zu den Hinweisen in dieser Bedienungsanleitung müssen die allgemeinen Sicherheits- und Unfallverhütungsvorschriften des Gesetzgebers berücksichtigt werden.

- Bedienungsanleitung an Dritte weiterreichen. Tragen Sie dafür Sorge, dass Dritte dieses Produkt nur nach Erhalt der erforderlichen Anweisungen benutzen.
- Dieses Produkt ist nicht dafür bestimmt, durch Personen (einschließlich Kinder) mit eingeschränkten physischen, sensorischen oder geistigen Fähigkeiten oder mangels Erfahrung und/oder mangels Wissen benutzt zu werden. Es sei denn, sie werden durch eine für Sicherheit zuständige Person beaufsichtigt oder erhalten von ihr Anweisungen, wie das Produkt zu benutzen ist. Kinder sollten beaufsichtigt werden, um sicherzustellen, dass sie nicht mit dem Elektrolyt spielen. Kindern ist der Gebrauch dieses Elektrolyts untersagt.
- Seien Sie stets aufmerksam und achten Sie immer darauf, was Sie tun. Führen Sie keine Arbeiten an diesem Produkt durch, wenn Sie unaufmerksam sind bzw. unter Einfluss von Drogen, Alkohol oder Medikamenten stehen. Bereits ein Moment der Unachtsamkeit beim Gebrauch dieses Elektrolytes kann zu ernsthaften Unfällen und Verletzungen führen.
- Nicht zweckentfremden. Verwenden Sie das Produkt nur für die in dieser Bedienungsanleitung vorgesehenen Zwecke.

## 2. Gefahrenquellen beim Arbeiten mit dem IE-Power Cleaner

### Anwendungshinweise zum sicheren Umgang:

- Nutzung von Zubehör und Zusatzgeräte, die ausdrücklich in der Bedienungsanleitung angegeben oder vom Hersteller empfohlen werden. Die beste Reinigungswirkung erzielen Sie mit unseren Kohlefaserpinseln, da diese auf die Nutzung mit dem IE-Power Cleaner abgestimmt sind.
- Sorgen Sie für eine angemessene sorgsame Lagerung des Elektrolyts.
- Reinigung mit einem IE-Power Cleaner erzeugt Dämpfe und Rauch. Achten Sie daher darauf, für gute Belüftung zu sorgen. Im Idealfall nutzen Sie eine Absauganlage um Gefahren abzuwenden.
- Reinigen Sie nicht in Behältern, Gefäßen oder Rohren, ohne Absaugung.
- Schützen Sie die Augen bei Nutzung des Elektrolyts und achten Sie auf die Hinweise auf dem Sicherheitsdatenblatt des IE-Power Cleaner Elektrolyt.
- Verwenden Sie säurefeste Handschuhe.
- Die größte Gefahr geht für die Augen aus, halten Sie sich eine Augendusche oder etwas vergleichbares bei der Nutzung in Reichweite.

## 3. Arbeiten mit dem IE-Power Cleaner

### Anwendung:

- Beim Reinigen immer an beiden Händen säurefeste Handschuhe tragen. Diese schützen vor chemischen Einwirkungen und vor einem elektrischen Schlag (Leerlaufspannung des Reinigungsstromkreises) und vor Wärme bei der Reinigung des Werkstückes.
- Achten Sie bitte auf eine gute Anfeuchtung des Reinigungsequipment ( Kohlefaserpinsel oder Reinigungsvlies). So können Sie die Standzeiten dessen erheblich verlängern.
- Bewegen Sie z.B. den getränkten Kohlefaserpinsel über die zu reinigende Fläche. Während der Reinigung muss für einen dauerhafte Energieversorgung gesorgt werden.
- Ohne Stromfluss ist eine Reinigung nicht möglich!
- Nach der Reinigung waschen Sie das überbleibende Elektrolyt vom Werkstück. Hierfür eignet sich z.B. lauwarmes Wasser welches mit etwas Flüssigseife versetzt wurde. Bei nicht ausreichender Reinigung, können sich später weiße kristalline Ablagerungen bilden.

Optional erhältliches Zubehör (nicht im Lieferumfang)

- Kohlefaserpinsel zum Anschluss an Ihr Reinigungsgerät in verschiedenen Ausführungen.



-

IE-Power Cleaner (Reinigungselektrolyt)

Das Sicherheitsdatenblatt finden Sie unter <http://ie-burmester.de>

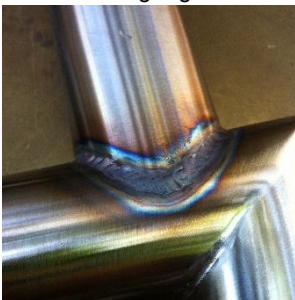


Gebinde Größen:

Wir liefern in Gebinden zu 30 Litern, 5 Litern und 1 Liter

**Wir empfehlen Ihnen nur die Nutzung unserer originalen Kohlefaserpinsel und des IE-Power Cleaner, um ein optimales Reinigungsergebnis zu erzielen.**

Vor der Reinigung



Reinigungsprozess



Nach der Reinigung



#### 4. Entsorgung



Die Entsorgung von kleinen Mengen oder Restmengen kann in stark mit Wasser verdünnter Form ins Abwasser gegeben werden.

Bei größeren Mengen beauftragen Sie bitte ein Entsorgungsfachbetrieb.

#### 5. Herstellerangaben

**Import & Export - Christian Burmester**  
**Gluckstraße 54**  
**45966 Gladbeck**  
**Tel.: +49 2043 59614**  
**Email: [info@ie-burmester.de](mailto:info@ie-burmester.de)**  
**[www.ie-burmester.de](http://www.ie-burmester.de)**

## 6. Sicherheitsdatenblatt

Sicherheitsdatenblatt gemäß Verordnung (EG) 1907/2006 (REACH)  
Phosphorsäure 60%

13.04.2017

### 1 Stoff-/Zubereitungs- und Firmenbezeichnung

- Angaben zum Produkt EAN Nr.: 0734135140835
- Handelsname:

**IE-Power Cleaner enthält Phosphorsäure 60% / UN 1805**  
Include Acidum phosphoricum concentratum 60%

#### Hersteller/Lieferant sowie Auskunft gebender Bereich:

IE-Burmester  
Gluckstraße 54  
45966 Gladbeck  
Tel.: +49 2043/59614  
Fax.: +49 2043/9424975  
e-mail: info@ie-burmester.de

#### Notfallauskunft:

Giftinformationszentrum Mainz  
Langenbeckstr. 1, 55131 Mainz  
Tel.: 06131/19240

### 2 Mögliche Gefahren

- GHS-Kennzeichnungselemente:



- **Signalwort:** Gefahr
- **H-Sätze:**  
H314 Verursacht schwere Verätzungen der Haut und schwere Augenschäden.
- **P-Sätze:**  
P280 Schutzhandschuhe/Schutzkleidung/Augenschutz/Gesichtsschutz tragen.  
P301 BEI VERSCHLUCKEN:  
P330 Mund ausspülen.  
P302 BEI BERÜHRUNG MIT DER HAUT:  
P353 Haut mit Wasser abwaschen/duschen.  
P305 BEI BERÜHRUNG MIT DEN AUGEN:  
P351 Einige Minuten lang vorsichtig mit Wasser ausspülen.  
P310 Sofort GIFTINFORMATIONSZENTRUM oder Arzt anrufen.

### 3 Zusammensetzung/Angaben zu den Bestandteilen

#### Chemische Charakterisierung:

##### CAS-Nr. Bezeichnung

7664-38-2 Phosphorsäure

##### · Identifikationsnummer(n)

- **EINECS-Nummer:** 231-633-2
- **EG-Index-Nummer:** 015-011-00-6

#### 4 Erste-Hilfe-Maßnahmen

- **nach Einatmen:** nicht relevant.
- **nach Hautkontakt:** Kontaminierte Kleidung entfernen. Mit reichlich Wasser abwaschen.
- **nach Augenkontakt:** Augen bei geöffnetem Lidspalt mehrere Minuten unter fließendem Wasser ausspülen und Arzt konsultieren, auch wenn keine unmittelbaren Symptome auftreten.
- **nach Verschlucken:** Mund ausspülen. Reichlich Wasser nachtrinken. Sofort Arzt hinzuziehen.

#### 5 Maßnahmen zur Brandbekämpfung

- **Geeignete Löschmittel:** Alle gebräuchlichen Löschmittel sind geeignet. Löschmaßnahmen auf die Umgebung abstimmen.
- **Besondere Gefahren:** Nicht brennbar. Bei Kontakt mit Metallen kann sich Wasserstoffgas bilden (Explosionsgefahr!).
- **Besondere Schutzausrüstung:** Im Brandfall Schutzkleidung / Atemschutz tragen.
- **Sonstige Hinweise:** Eindringen von Löschwasser in Oberflächen- oder Grundwasser verhindern. Brandrückstände müssen den behördlichen Vorschriften entsprechend entsorgt werden.

#### 6 Maßnahmen bei unbeabsichtigter Freisetzung

- **Personenbezogene Vorsichtsmaßnahmen:** Substanzkontakt und Staubentwicklung vermeiden.
- **Umweltschutzmaßnahmen:** Eindringen in die Kanalisation vermeiden.
- **Verfahren zur Reinigung/Aufnahme:** Neutralisieren, z.B. mit verd. Natronlauge oder durch Aufwerfen von Kalk, Kalksand oder Soda. Mit flüssigkeitsbindendem Material ( Sand, Kieselgur, Säurebinder, Universalbinder, Sägemehl ) aufnehmen.

#### 7 Handhabung und Lagerung

- **Handhabung:**
- **Hinweise zum sicheren Umgang:** Beim Verdünnen stets Wasser vorlegen und Produkt hineinrühren.
- **Lagerung:**
- **Anforderung an Lagerräume und Behälter:** Dicht verschlossen. Trocken. An gut belüftetem Ort. Bei Zimmertemperatur (+15 bis +25°C). Säurebeständiger Fußboden. Keine Metallbehälter verwenden.
- **Lagerklasse nach VCI:** 8

#### 8 Expositionsbegrenzung und persönliche Schutzausrüstung

- **Persönliche Schutzausrüstung:**
- **Atemschutz:** Atemschutz bei Aerosol- oder Nebelbildung.
- **Handschutz:** Schutzhandschuhe aus Gummi.
- **Augenschutz:** Dichtschließende Schutzbrille.

#### 9 Physikalische und chemische Eigenschaften

- **Form:** flüssig
- **Farbe:** farblos
- **Geruch:** geruchlos
- **Schmelzpunkt/Schmelzbereich:** <0°C
- **Siedepunkt/Siedebereich:** ca. 158 ° C
- **Dampfdruck:** nicht bestimmt
- **Dichte:** bei 20 ° C 1,5-1,8 g/cm<sup>3</sup>
- **Löslichkeit in / Mischbarkeit mit**
- **Wasser:** unbeschränkt mischbar



## 10 Stabilität und Reaktivität

- **Thermische Zersetzung / zu vermeidende Bedingungen:** Starke Erhitzung vermeiden.
- **Zu vermeidende Stoffe:** Metalle ( Bildung von Wasserstoff ), Alkalien, Metalloxide.
- **Gefährliche Zersetzungsprodukte:** Phosphoroxid.
- **Weitere Angaben:** Hygroskopisch. Inkompatibel mit Eisen/eisenhaltigen Verbindungen, Stahl, Aluminium und deren Verbindungen.

## 11 Angaben zur Toxikologie

- **Akute Toxizität:**  
**Einstufungsrelevante LD/LC50-Werte:**  
7664-38-2 Phosphorsäure  
Oral: LD50: 1530 mg/kg (rat)  
Dermal: LD50: 2740 mg/kg (rab)
- **Primäre Reizwirkung:**
  - **an der Haut:** Ätzende Wirkung auf Haut und Schleimhäute.
  - **am Auge:** Starke Ätzwirkung. Konjunktivitis.
  - **nach Verschlucken:** Starke Ätzwirkung in Mundraum und Rachen sowie Gefahr der Perforation der Speiseröhre und des Magens.
- **Zusätzliche toxikologische Hinweise:** Aerosole können Reizungen/Verätzungen der oberen Atemwege verursachen.

## 12 Angaben zur Ökologie

- **Ökotoxische Wirkungen:**  
**Aquatische Toxizität:** Toxisch für Wasserorganismen: LC50: 100 mg/l/96h. Auch in Verdünnung noch ätzend. Schädigende Wirkung durch pH-Verschiebung.
- **Allgemeine Hinweise:** Wassergefährdungsklasse 1 (Listeneinstufung): schwach wassergefährdend  
Nicht unverdünnt bzw. in größeren Mengen in das Grundwasser, in Gewässer oder in die Kanalisation gelangen lassen.  
Darf nicht unverdünnt bzw. unneutralisiert ins Abwasser bzw. in den Vorfluter gelangen.  
Phosphorverbindungen können in Abhängigkeit von der Konzentration zur Eutrophierung von Gewässern beitragen.

## 13 Hinweise zur Entsorgung

- **Produkt:**
- **Empfehlung:** Entsorgung zusammen mit pharmazeutischen Abfällen oder anorganischen Laborchemikalienabfällen.
- **Ungereinigte Verpackungen:**
- **Empfehlung:** Entsorgung gemäß den behördlichen Vorschriften.

## 14 Angaben zum Transport

- **Landtransport ADR und GGVSE:**
- **Bezeichnung des Gutes:** Phosphorsäure, Lösung
- **Klasse:** 8
- **UN-Nummer:** 1805
- **Verpackungsgruppe:** III
- **Klassifizierungscode:** C1
- **Begrenzte Mengen (Tabelle 3.4.6. ADR):** LQ 7
- **Nummer zur Kennzeichnung der Gefahr:** 80
- **Sondervorschriften (Kapitel 3.3 ADR):** -
- **Zusätzliche Angaben für Seeschifftransport IMDG:**
- **EMS-Nummer:** F-A, S-B
- **Eigenschaften:** -



### 15 Vorschriften

• **Kennzeichnung gem. Global harmonisiertes System zur Einstufung und Kennzeichnung von Chemikalien (GHS, Globally Harmonized System of Classification and Labelling of Chemicals):**

Das Produkt ist nach GHS eingestuft und gekennzeichnet.

• **Gefahrensymbole:** GHS05

• **Signalwort:** Gefahr

• **H-Sätze:**

H314 Verursacht schwere Verätzungen der Haut und schwere Augenschäden.

• **P-Sätze:**

P280 Schutzhandschuhe/Schutzkleidung/Augenschutz/Gesichtsschutz tragen.

P301 BEI VERSCHLUCKEN:

P330 Mund ausspülen.

P302 BEI BERÜHRUNG MIT DER HAUT:

P353 Haut mit Wasser abwaschen/duschen.

P305 BEI BERÜHRUNG MIT DEN AUGEN:

P351 Einige Minuten lang vorsichtig mit Wasser ausspülen.

P310 Sofort GIFTINFORMATIONSZENTRUM oder Arzt anrufen.

• **Kennzeichnung nach EWG-Richtlinien:**

Das Produkt ist nach EG-Richtlinien/GefStoffV eingestuft und gekennzeichnet.

• **Kennbuchstabe und Gefahrenbezeichnung des Produktes:** C Ätzend

• **R-Sätze:** 34 Verursacht Verätzungen

• **S-Sätze:**

26 Bei Berührung mit den Augen sofort mit Wasser abspülen und Arzt konsultieren

36/37/39 Bei der Arbeit geeignete Schutzkleidung, Schutzhandschuhe und Schutzbrille / Gesichtsschutz tragen.

45 Bei Unfall oder Unwohlsein sofort Arzt zuziehen (wenn möglich, dieses Etikett vorzeigen)

• **Nationale Vorschriften:**

• **Wassergefährdungsklasse:** WGK 1 (Listeneinstufung): schwach wassergefährdend.

### 16 Sonstige Angaben

• **Änderungsgrund:** Anpassung an Verordnung (EG) 1907/2006 (REACH) und GHS Kennzeichnungssystem.

Die Angaben stützen sich auf den heutigen Stand unserer Kenntnisse und dienen dazu, das Produkt im Hinblick auf die zu treffenden Sicherheitsvorkehrungen zu beschreiben. Sie stellen jedoch keine Zusicherung von Produkteigenschaften dar.